



together possible.

WWF Regional Office Africa Tel: (237) 222 21 70 84 / 83
Yaoundé Hub 222 00 77 03
Cameroon Country Office 677 50 00 35
Immeuble Panda, 699 50 36 21
Rue La Citronnelle Fax : (237) 222 21 70 85
BAT Compound, Bastos, 222 21 42 40
BP 6776 Yaoundé aononino@wwfcam.org
Republic of Cameroon www.panda.org

PROJET DE TRANSFORMATION ARTISANALE DU BOIS DANS TROIS FORETS COMMUNAUTAIRES SITUEES DANS L'ARRONDISSEMENT DE MOLOUNDOU, DEPARTEMENT DE LA BOUMBA ET NGOKO, REGION DE L'EST-CAMEROUN

MANUEL SIMPLIFIE DE GESTION DE L'ENTITE FAITIERE DES TROIS FORETS COMMUNAUTAIRES

Elaboré par :

M. BINELI ATANGANA Steve, Consultant Principal
Ingénieur des Eaux, Forêts et Chasses
Tél. : (00237) 694922074 – Email : bineliatangana@yahoo.fr,

Assisté de :

M. BOMBA Côte Firmin,
Expert en montage des projets - Analyste macro-environnemental.

Sous la supervision de :

M. Alphonse NGNIADO
Forest and Climate Coordinator

Juin 2025

TABLE DES MATIERES

<i>INTRODUCTION</i>	<i>3</i>
<i>PARTIE I : PROCEDURES OPERATIONNELLES DE LA STRUCTURE FAITIERE .</i>	<i>4</i>
A. Statut juridique de la structure porteuse.....	5
B. Missions et Responsabilités.....	5
C. Organisation	5
D. Présentation de l'équipe de pilotage du projet.....	6
1. Le Conseil d'Administration.....	6
2. Les associés.....	6
3. Les comités de gestion	6
4. Le Gérant	6
5. Le personnel technique.....	7
6. Le personnel commercial	7
7. Le trésorier/comptable.	7
E. fonctionnement de la structure faitiere	8
<i>PARTIE II : PROCEDURES OPERATIONNELLES DES BUREAUX ET ÉQUIPES DES</i>	
<i>COMITES DE GESTION DES FORETS COMMUNAUTAIRES</i>	<i>10</i>
A. Organisation	11
B. Missions et Responsabilités.....	11
C. Procédures Opérationnelles.....	11
1. Demande de Matériel.....	11
2. Prospection et Abattage	11
3. Transformation et Commercialisation	11
D. Suivi et Évaluation	12
<i>PARTIE III : LES MODALITES DE COLLABORATION ENTRE LES DIFFERENTES</i>	
<i>ENTITES</i>	<i>13</i>
<i>LA PRESENTATION DU PROCESSUS DE COLLABORATION TECHNIQUE</i>	<i>14</i>
1. La commande	14
2. La prospection, l'identification des essences et l'abattage	14
3. Le transport des équipements.....	14
4. La commercialisation	14

INTRODUCTION

Le WWF à travers le projet de Conservation Intégrée de la Biodiversité et des Écosystèmes par les Communautés Locales (CIBEL) envisage l'amélioration de la gestion des ressources naturelles et le renforcement du bien-être des populations riveraines. Entre autres actions impulsées par ce projet, la mise en conformité des forêts communautaires ACODENDO, ADILEM et ACODELEMIT, en vue de l'exploitation légale du bois issu de ces forêts, dans l'arrondissement de Moloundou, département de la Boumba et Ngoko, région de l'Est.

Pour l'atteinte de cet objectif, il a été commandé un Business plan pour la mise en place d'un projet de transformation du bois, devant permettre l'amélioration de la gestion et de l'exploitation des forêts, à travers la mise à disposition d'équipements appropriés à cet effet.

Pour ce faire, l'équipe d'experts commis à cette tâche a procédé d'une part, à l'exploitation des documents mis à sa disposition, notamment les rapports d'études socio-économiques et les rapports d'inventaire de blocs quinquennaux N°1 des forêts communautaires susmentionnées, et d'autre part, à la descente sur le terrain en vue de la collecte d'informations nécessaires au montage dudit Business plan qui a été réalisé.

A delà dudit business plan, un manuel simplifié de gestion de l'instance faitière des trois forêts communautaires cible est sollicité par le client à être élaboré par le consultant.

Le présent document constitue le manuel des procédures opérationnelles du projet d'exploitation, de transformation artisanale et de commercialisation du bois issus des Forêts communautaires ACODELEMIT, ACODENDO et ADILEM.

Ce manuel présente les différents acteurs impliqués et définit les rôles de chaque partie prenante.

A cet effet, il est constitué de trois parties : un manuel simplifié de gestion de l'entreprise, comprenant :

1ère partie : les procédures opérationnelles de la structure porteuse du projet ;

2ème partie : les procédures opérationnelles des bureaux et comités de gestion des forêts communautaires ;

3ème partie : le mode de collaboration de ces différentes entités.

Tel est la structure du présent document qui constitue le manuel de gestion sus-évoqué et dont les détails seront développés dans les lignes qui suivent.

PARTIE I : PROCEDURES OPERATIONNELLES DE LA STRUCTURE FAITIERE

La structure faitière, en tant que société coopérative ou de mutualisation, est le principal organe de pilotage du projet d'exploitation, de transformation artisanale et de commercialisation du bois.

Elle est constituée des membres des comités de gestion des trois forêts communautaires.

A. STATUT JURIDIQUE DE LA STRUCTURE PORTEUSE

Conformément aux dispositions de l'Acte uniforme de l'Organisation pour l'harmonisation en Afrique du Droit des Affaires (OHADA), l'instance faitière envisagée sera constituée du regroupement des organisations associatives existantes. Aussi, le statut juridique approprié pour cette structure est une **Société Coopérative Simplifiée avec Conseil d'Administration, (SCOOP-CA)**, ayant pour siège la ville de Moloundou et pour associés ACODELEMIT, ACODENDO et ADILEM.

Elle sera chargée de la gestion des ressources mutualisées, notamment l'outil de transformation et le Marché Intérieur du Bois (MIB).

A cet effet, elle sera garante de la représentativité géographique, du genre, ainsi que de l'union des communautés et organisations concernées, de la sécurisation des équipements de transformation et de leur bonne utilisation.

B. MISSIONS ET RESPONSABILITES

- **Gestion des Ressources** : Sécurisation, exploitation et maintenance des équipements, notamment la scie mobile.
- **Collecte des Contributions** : Recueillir les paiements pour l'utilisation de la scie mobile et les charges opérationnelles.
- **Représentativité** : Garantir l'union des communautés autour du projet.
- **Planification** : Établir un planning d'utilisation de la scie mobile, approuvé par le Conseil d'Administration.
- **Supervision** : Assurer la maintenance et l'exploitation des équipements.

C. ORGANISATION

- **Conseil d'Administration** : Composé des membres des comités de gestion qui sont associés.
- **Gérant** : Responsable de l'exécution des décisions.
 - ✓ **Équipe Technique** :
 - Responsable Technique ;
 - Agents Techniques ;
 - Opérateur de la Scie Mobile
 - ✓ **Équipe Commerciale** :

- Responsable Commercial ;
 - Agents Commerciaux.
- ✓ **Trésorier-Comptable**

D. PRESENTATION DE L'EQUIPE DE PILOTAGE DU PROJET

Les acteurs clés du pilotage du projet seront constitués du bureau de la structure faitière et des membres désignés des différents bureaux de gestion de chacune des Forêts Communautaires.

1. Le Conseil d'Administration

Le conseil d'administration supervise la gestion de la société coopérative, en veillant à son bon fonctionnement et à l'atteinte de ses objectifs. Il est chargé de définir les objectifs stratégiques de la coopérative et de s'assurer que les actions entreprises sont en ligne avec ceux-ci.

Il est composé d'un Président et des associés. Il nomme un gérant qui exécute les orientations et décisions prises par ledit conseil d'administration.

A cet effet, il est un organe de décision et de contrôle.

2. Les associés

Les Associés sont les associations gestionnaires des trois FC. Ils sont représentés par les membres désignés des comités de gestion des trois FC.

Ils participent à la prise de décisions et à la mission de contrôle du Conseil d'administration.

3. Les comités de gestion

Les comités de gestion sont les membres du bureau exécutif des associations gestionnaires des forêts communautaires. Ils sont chargés de la gestion des FC pour le compte de leurs communautés, qu'ils représentent au sein du Conseil d'administration.

4. Le Gérant

La gestion opérationnelle du projet sera assurée par un Gérant qui a un niveau d'études supérieur ou égale à un Baccalauréat + 2 dans les domaines d'exploitation et de transformation du bois. Il veillera à la mise en œuvre des décisions du Conseil d'Administration.

Il aura sous son contrôle :

- le personnel technique ;
- le personnel commercial ;
- le trésorier/comptable.

5. Le personnel technique

Le personnel technique est composé d'un Responsable technique des équipements alloués à cette structure, ayant sous ses ordres des agents techniques d'appui et un opérateur de la scie mobile.

6. Le personnel commercial

Le personnel commercial est composé d'un Responsable commercial chargé des opérations d'animation du MIB et de ventes, et ayant sous sa responsabilité des agents commerciaux ;

7. Le trésorier/comptable.

Il est chargé du recouvrement, de la sécurisation et du suivi des fonds collectés pour le compte de la société coopérative.

La figure ci-après illustre cette organisation :

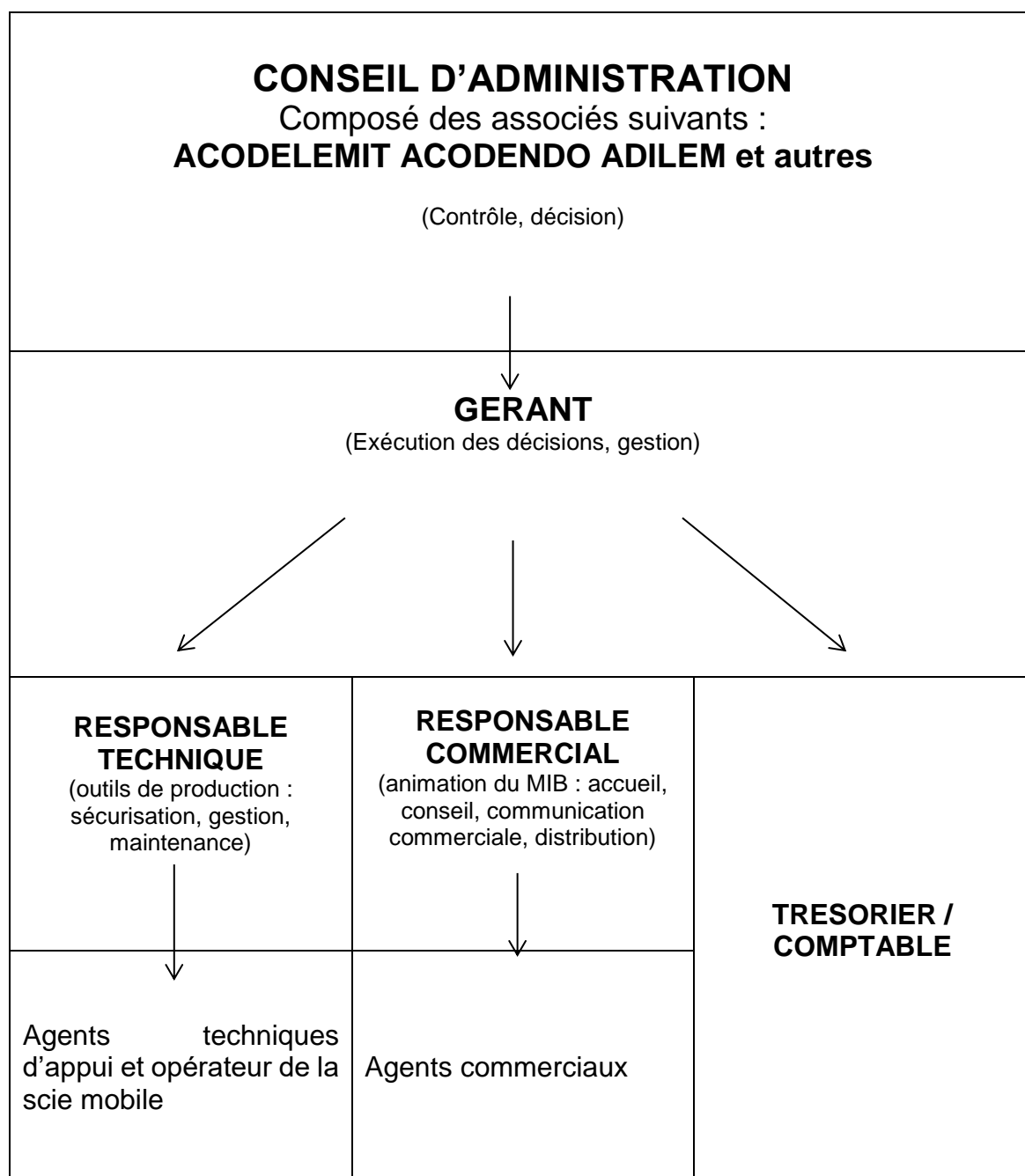


Figure 1 : Organigramme de la structure faitière

E. FONCTIONNEMENT DE LA STRUCTURE FAITIERE

La structure faitière à travers son organe opérationnel, est spécifiquement chargée de la gestion des ressources mutualisées qui seront mises à la disposition des communautés riveraines des trois (03) forêts communautaires.

Il s'agit notamment de :

- la scie mobile de type LUCAS MILL, le matériel nécessaires aux opérations en forêts, ses accessoires et pièces de rechange ;
- le tricycle pour le transport de la scie mobile et du matériel technique qui l'accompagne ;

- le Marché Intérieur du Bois.

Pour ce qui est de l'utilisation de la scie mobile, le Gérant établit un planning d'utilisation approuvé par le Conseil d'Administration. Par ailleurs, des demandes peuvent également être adressées par les associés. Y faisant suite, le Gérant se charge de la coordination desdites demandes suivant les modalités qui seront arrêtées par le Conseil d'administration. L'équipe technique est chargée du déplacement du matériel vers son lieu d'utilisation.

En contrepartie, la structure faitière collecte les contributions des utilisateurs, représentant les frais de logistiques et d'amortissement des équipements et des charges opérationnelles diverses. Les taux de contribution sont arrêtés de la manière suivante :

- cinquante mille (50 000) FCFA au titre des frais logistiques liés au déplacement des équipements vers les points d'exploitation ;
 - 5% prélevés sur le volume de bois scié en mètre cube (m^3), collectés lors du paiement de la commande par le client. Ces contributions sont destinées d'une part, en priorité pour l'achat de nouveaux équipements, et d'autre part, pour les dépenses liées aux charges de fonctionnement de cette structure, conformément aux dispositions statutaires de la SCOOP-CA ;
 - Toute autre dépense est à la charge du gestionnaire de la forêt communautaire concernée, notamment l'achat du carburant, les pannes survenues durant le temps de location des équipements.
-

**PARTIE II : PROCEDURES OPERATIONNELLES DES
BUREAUX ET ÉQUIPES DES COMITES DE GESTION
DES FORETS COMMUNAUTAIRES**

Les comités de gestion sont responsables de la gestion des forêts communautaires et de l'exploitation durable des ressources forestières.

A. ORGANISATION

- **Comité de Gestion :**

- ✓ Président
- ✓ Vice-Présidents
- ✓ Secrétaire Général
- ✓ Trésorier

- **Equipe technique :**

- ✓ Responsable des Opérations Forestières
- ✓ Prospecteur
- ✓ Pisteur
- ✓ Abatteur – Scieur
- ✓ Aide – Scieur

B. MISSIONS ET RESPONSABILITES

- **Gestion des Forêts :** Assurer la prospection, l'abattage et la transformation du bois.
- **Commercialisation :** Vendre les produits transformés sur le Marché Intérieur du Bois (MIB).
- **Formation :** Former les membres aux bonnes pratiques de gestion forestière.

C. PROCEDURES OPERATIONNELLES

1. Demande de Matériel

- **Expression de Besoin :** Les responsables des comités de gestion expriment leurs besoins en matériel à la structure faitière.
- **Planification :** La structure faitière prend les dispositions nécessaires pour satisfaire ces demandes.

2. Prospection et Abattage

- **Prospection :** Identifier les essences et établir un plan d'abattage.
- **Abattage :** Réaliser l'abattage sous la supervision du Responsable des Opérations Forestières.

3. Transformation et Commercialisation

- **Transport des Équipements :** L'équipe technique transporte le matériel de transformation.

- **Transformation** : Utiliser la scie mobile pour transformer le bois abattu.
- **Commercialisation** : Vendre les produits au MIB et suivre les ventes.

D. SUIVI ET ÉVALUATION

- **Rapports d'Activités** : Rédaction de rapports mensuels sur les opérations effectuées et les volumes de bois transformés.
- **Réunions de Coordination** : Organiser des réunions régulières avec la structure faitière pour faire le point sur les opérations.

PARTIE III : LES MODALITES DE COLLABORATION ENTRE LES DIFFERENTES ENTITES

LA PRESENTATION DU PROCESSUS DE COLLABORATION TECHNIQUE

Sur le plan technique les principales étapes relatives aux activités d'exploitation, de transformation artisanale et de commercialisation du bois sont les suivantes :

- la commande par le client ;
- la prospection, l'identification des essences et l'abattage des arbres par les équipes techniques assignées aux comités de gestion des forêts ;
- le transport des équipements par l'équipe technique chargée du matériel, de la structure faitière suivi de la transformation des arbres abattus selon les spécificités de la commande ;
- la commercialisation : les opérations de déplacement et transport vers le point d'embarquement.

1. La commande

Toute opération de transformation commence par l'expression des besoins du client en termes des essences, des spécificités des produits et des quantités.

2. La prospection, l'identification des essences et l'abattage

C'est alors que la prospection démarre, nécessitant le déploiement sur le terrain, d'une équipe technique constituée de :

- un Responsable de l'équipe, encore appelé Responsable des Opérations Forestière (ROF), chef de l'équipe technique ;
- un Prospecteur, chargé de l'identification des essences ;
- un Pisteur, chargé de l'aménagement des pistes.

Le ROF fait ensuite entrer l'équipe d'abattage après avoir évalué les opportunités d'abattage dans le strict respect des normes d'intervention en milieu forestier. Pour sa tâche d'abattage à l'aide d'une tronçonneuse, l'abatteur est accompagné d'un aide-scieur.

La transformation du bois abattu est assurée par la scie mobile et par une tronçonneuse.

3. Le transport des équipements

L'équipe technique chargée du matériel de transforme se charge ensuite de déplacer l'ensemble des équipements nécessaires aux opérations de transformation du bois.

Cette équipe est constituée d'un Responsable technique, assisté d'agents techniques et d'un opérateur de la scie mobile.

4. La commercialisation

Après la transformation du bois, il est prévu le transport du bois débité vers les points de commercialisation ou le MIB, ou vers le point d'embarquement à destination de l'acquéreur. Le transport vers l'acquéreur est pris en charge par ce dernier.